



ПАМ'ЯТКИ  
МИСТЕЦТВА  
ПІВНІЧНОГО  
ПРИЧОРНОМОР'Я.  
ОБРАЗОТВОРЧЕ  
МИСТЕЦТВО  
СКІФІВ

МИСТЕЦТВО  
СКІФІВ НА  
ТЕРИТОРІЇ УКРАЇНИ



«Серед усіх відомих нам народів лише скіфи володіють одним, проте найважливішим для людського життя, мистецтвом. Воно полягає в тому, що жодному з ворогів, котрий напав на їхню країну, вони не дають урятуватися. Ніхто не може їх наздогнати, якщо тільки вони самі цього не захочуть»

Геродот



СКІФСЬКИЙ  
«ЗВІРИНИЙ  
СТИЛЬ»

План уроку:

1. Образотворче мистецтво скіфів

- Скіфські племена: місця розселення та зовнішній вигляд
- Світогляд скіфів
- \*Бесіда «Вгадайте скіфського бога» (на прикладі срібної амфори)
- Городища скіфського часу
- Курганні поховання. Архітектурна конструкція курганів
- Скіфська кам'яна скульптура

Модуль 4.  
Урок 33.

План уроку:

1. Скіфський «звіриний стиль»

- \* Бесіда «Спробуй визначити» (на прикладі золотого окуття дерев'яної чаші)
  - \* Бесіда «Спробуй визначити» (на прикладах виробів у «звіриному стилі»)
2. Художні вироби скіфів з металу
- Вироби з бронзи, срібла та золота
  - Золота пектораль з кургану Товста Могила
  - \* Бесіда «Уявіть себе дослідниками» (на прикладі скіфської золоті пекторалі)

Модуль 4.  
Урок 34.

## ХТО ТАКІ СКІФИ?



Золоті нашивні платівки із зображенням скіфських вершників, IV ст. до н. е., Курган Куль-Оба, Керч, Крим, Україна

Скіфи – загадковий народ, про їхню прабатьківщину вчені досі не можуть дійти остаточної думки

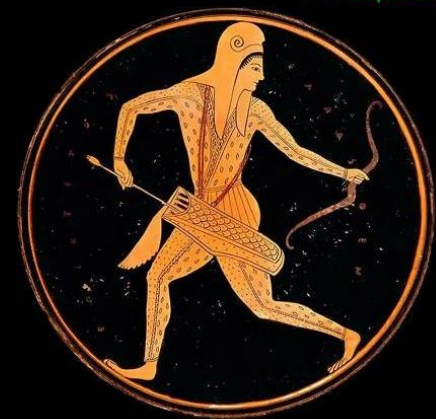
Населення скіфів мало **військову структуру** суспільства й панування культу воїна та, водночас, вони були вправними торговцями й шанувальниками мистецтва

Скіфи були **неперевершеними вершниками**, що водночас скакали верхи й влучно випускали стріли з отруєними наконечниками зі своїх особливих коротких луків

Складні частини конструкції луків скіфів не мали аналогів за далькобійністю та прицільністю

Серед скіфських лучників **були і жінки-войовниці**

## ЗОБРАЖЕННЯ СКІФСЬКИХ ЛУЧНИКІВ У ГРЕЦЬКОМУ ВАЗОПИСІ



Скіфський лучник, античний кілік, вазописець Епіктет, Греція, 520 – 500 рр. до н. е.



Скіфський лучник або амазонка, античний кілік, вазописець близько 480 р. до н. е., Музей античного мистецтва, Мюнхен, Німеччина

## СКІФІЯ І СКІФИ

На теренах сучасної України з VII ст. до н. е. до другої половини III ст. н. е. існувала структурована кочова держава – **могутній союз племен – Скіфія**

У IV ст. до н. е. грецький історик Ефор писав, що скіфи зберігають добрі, справедливі звичаї і **перевищують інші народи в справедливості**

Єгиптяни, які вважали себе мудрими та багато чого знаючими, **говорили про скіфів як про більш мудрих**

Скіфи – грецька назва цього народу, перська – саки, асирійська – ішкруза

**Самі себе вони називали сколоти**



## ГЕРОДОТ ПРО СКІФІЮ



Світ за уявленням Геродота. Антична міфологія. Культура традиції



Геродот - давньогрецький історик, вчений, мандрівник

У V ст. до н. е. на підставі своїх подорожей Геродот склав «Історії» у 9-ти книгах, де сам вказував, що є міфом, а що реальністю

У 4-й книзі «Історій» Геродот розповів про **Скіфію** та описав її як **високорозвинуту цивілізацію**

## НАСЕЛЕННЯ ДОБИ РАНЬОГО ЗАЛІЗА НА ТЕРИТОРІЇ СУЧАСНОЇ УКРАЇНИ

I тис. до н. е.

Основною територією розселення скіфів у степах Причорномор'я були степи між річками Дон (Танаїд) та Дніпро (Борисфен)



Степова частина – царські скіфи, скіфи-кочовики

Дніпровський Лісостеп:  
правий берег Дніпра – скіфи-орачі  
лівий беріг Дніпра – скіфи-землероби

- Лісова природна зона
- Лісостепова природна зона
- Степова природна зона

## СКІФСЬКІ ПЛЕМЕНА

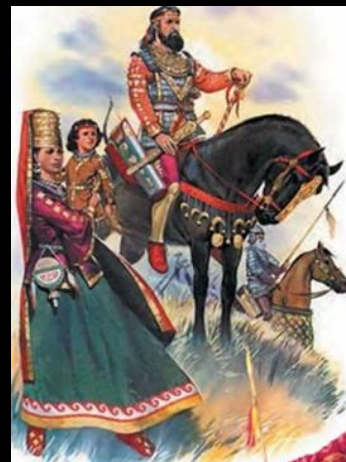
Згідно з Геродотом, існували скіфи осілі та кочовики

Царські скіфи мали себе за еліту, їм належало панівне становище і саме їхній цар був верховним серед трьох царів, що керували скіфами

Царські скіфи займали території степового Криму та Північного Причорномор'я між Дніпром та узбережжям Азовського моря

Скіфи-кочовики мешкали в степах Причорномор'я, північніше від царських скіфів, між річками Дніпро та Інгул. Основний вид їхньої діяльності – скотарство

Деякі історики вважають скіфами саме ці племена, які підкорили землеробське населення лісостепу



Скіфський цар з родиною



Царські скіфи



Скіфи-орачі – мешкнці лісостепового Правобережжя

Скіфи-землероби займали території степу та лісостепу на лівому березі Дніпра, займались вирощуванням збіжжя для власного вжитку

Скіфи-орачі займали території лісостепу на правому березі Дніпра

Вони сіяли зерно не для власного вжитку а на продаж

Елліно-скіфи (каліпиди) оселились між Дніпровським та Дністровським лиманами. Це були найближчі землі до грецького поселення Ольвія, тому засіб їх життя нагадував життя грецьких поселень Північного Причорномор'я



Гривна зі скульптурами левів та накладним зубчатим орнаментом, IV ст. до н. е., курган Чортомлик



Гривна із завершеннями у формі лежачих левів, IV ст. до н. е., курган Куль-Оба, м. Керч, Крим, Україна

## ГРИВНИ

На шії скіфи носили золоті, срібні та бронзові гривни – нашийні прикраси у вигляді обруча або спіралі



Срібна гривна підлітка, I тис. до н. е., курган № 13 поблизу с. Львове, НМІУ, Київ

Гривна часто являла собою спіраль зі срібного дроту в 1,5 витки. Вона декорована зображеннями зміїних голів з умовно нанесеними очима та ротиками

## ЩОДЕННИЙ ОДЯГ СКІФІВ

Одяг скіфів був зручним і гарно оздобленим

Його виготовляли зі шкіри, хутра, вовни, льону, коноплі

Двобортна без коміра куртка щільно облягала тіло й підперізувалась на талії поясом,



по краях прикрашалась взір-апликацією або хутром, а також орнаментальною смугою вздовж спини

Золотими бляшками оздоблювались і довгі штани

Знатні скіфи носили башлики – шкіряні або повстяні головні убори із загостреною верхівкою (скріплені/зшиті елементи утворюють кут)

Рядові скіфи пов'язували голови налобними шкіряними пов'язками

## ОДЯГ ТА ОБЛАДУНКИ СКІФСЬКИХ ВОЇНІВ



У V-III ст. до н.е. скіфи користувалися грецькими шоломами

У IV-III ст. до н.е. – коринфськими, халкідськими, фракійськими



Захисні обладунки, набрані з дрібної залізної луски



Золотий гребінь, фрагменти, курган Солоха, V – IV ст. до н. е.

Вершник у грецькому шоломі, пластинчастому скіфському панцирі, додатково захищений щитом

Кріпився такий щит на спину і додатково захищав вершника зі спину та з боків

З озброєння – спис, горит з луком та стрілами



## ОДЯГ ТА ОБЛАДУНКИ СКІФСЬКИХ ВОЇНІВ

Воїн був захищений овальним щитом, шкіряною безрукавою та поясом вкритими металевими пластинами нахштал луски, шоломом і кнемідами

Спорядження воїна: спис, підвішані до пояса горит з луком та стрілами, короткий меч-акінак, бойові сокири

(зброя знатних скіфів)

Горит – футляр для лука й стріл

Кнеміди – бронзові поножі



Скіфські воїни



Скіфський воїн V ст. до н. е. Реконструкція. Скарбниці Національного музею історії України, Київ. Реконструкція О. Мінжуліна

## ЩИТИ СКІФСЬКИХ ВОЇНІВ

Щити мали форму боба або прямокутника і були гнучкими, оскільки виготовлялися зі шкіряно-повстьової основи, на яку нашивалися металеві пластини



Воїн у скіфському одязі зі скіфським коротким мечем – акінаком та горитом на поясі



Воїн у грецькому панцирі, озброєний акінаком, щитом-пелтою у формі напівмісяця й горитом на поясі



Золотий гребінь, фрагменти, курган Солоха, V – IV ст. до н. е.



Фрагмент золотої нашивної платівки із зображенням скіфського вершника, IV ст. до н. е., курган Куль-Оба, м. Керч, Крим, Україна

## ОДЯГ ВОЇНІВ

Штани скіфи носили або з напуском на взуття, або заправляючи в нього та перев'язавши по щиколотці ремнем

Взуття мало вигляд невисоких м'яких чобітків без підборів



Фрагмент золотої вази із зображенням скіфських воїнів, IV ст. до н. е., курган Куль-Оба, м. Керч, Крим, Україна



Скіфський воїн, який осідлав коня, IV ст. до н. е., курган Куль-Оба, Північне Причорномор'я, Україна

### ЗОЛОТІ НАШИВНІ ПЛАТІВКИ

Золотих речей у своєму оточенні та на собі скіфи намагалися мати якомога більше

Вони оздоблювали одяг **золотими нашивними пластинами-аплікаціями**, які є важливим елементом скіфської культури

Бляшки та пластини містили зображення антропоморфних образів, рослинні мотиви

У VII ст. до н.е. домінують зображення тварин, з IV ст. до н.е. відчувається вплив грецької культури, з'являються зображення людей. Вони мали символічне значення та являли собою своєрідний захист

Завдяки зображенням на таких нашивках можна уявити життя скіфів, військові події, їх ритуали та вірування



Сцена побратимства скіфів, IV ст. до н.е., курган Солоха, Запорізька обл., Україна



Золота бляшка із зображенням обряду побратимства скіфів, IV ст. до н. е., курган Куль-Оба, м. Керч, Крим, Україна

### ОБРЯД ПОБРАТИМСТВА

Важливий для скіфських воїнів обряд побратимства вкладався між чоловіками, що не мали родинних стосунків

Це був обряд про допомогу та підтримку, побратими могли піти заради один одного на все, навіть на смерть

Під час обряду обидва скіфи, обійнявшись, пили з особливої посудини вино, додавши до нього свою кров

До пиття у вино занурювали зброю та промовляли молитву

Скіфи вважали, що **присяганням того, хто братається з багатьма, не варто вірити**



Сфінга, IV ст. до н. е., курган Товста Могила, Дніпропетровщина, Україна, Національний музей історії України, Київ



Сцена полювання на зайця, IV ст. до н. е., курган Куль-Оба, Керч, Крим, Україна



Сцени шматування, IV ст. до н. е., курган Товста Могила, Дніпропетровщина, Україна, Національний музей історії України, Київ



Платівка із зображенням оленя, 525 – 500 рр. до н. е., колекція «Платар»



Платівка із зображенням зайця, IV ст. до н. е., курган № 4 групи Носаки поблизу с. Балки, Запорізька обл., Україна, зібрання Скарбниці НМІУ



Платівка із зображенням орла, що шматує рибу, 400 – 380 рр. до н. е., колекція «Платар»



Платівка-аплікація із зображенням вепра, 400 – 350 рр. до н. е., колекція «Платар»

## ОДЯГ ЗАМОЖНИХ СКІФІВ

Одяг заможних скіфів був червоного та синього кольорів. Жінки носили довгі розшиті сукні. Кількість золотих нашивних пластин, що прикрашали вбрання й взуття, могла налічувати декілька тисяч

Золотими бляшками та пластинами орнаментувалися жіночі головні убори: розширені догори дугоподібні калафи, конусоподібні клобуки, циліндрові тіари. Доповнювали їх скроневі підвіски, а зверху накривала легка накидка, оздоблена бляшками з символами культу плодючості



Одяг скіфських жінок



Вбрання вельможних скіф'янок



Намісто з 34 овальних намистин, 4-х пронизок та підвіскою-лунницею у вигляді перевернутого донизу місяця з мініатюрною жіночою голівкою. Лунниця символізувала Місяць – покровителя родючості та дітонародження



Нашивні пластини, що прикрашали жіночий головний убір IV ст. до н. е., курган Казенна Могила, Запорізька обл., Україна, Зібрання Скарбниці Національного музею історії України



Скроневий кулон зі сфінксом на п'єдесталі та фігурками качок, IV ст. до н. е. Діїв курган,



## СКРОНЕВІ ПІДВІСКИ



Скронева підвіска, IV ст. до н. е., курган поблизу с. Новосілка, Черкаська обл., Скарбниці Національного музею історії України, Київ



Спіралеподібний браслет із бронзової стрічки, вкритої золотом, прикрашений емаллю та голівками левів, IV ст. до н. е., Старший курган групи «Три Брати» поблизу с. Огоньки, Крим, Скарбниці НМІУ

Золоті браслети із зображенням грифонів, які терзають оленя, IV ст. до н. е., курган Куль-Оба, м. Керч, Крим, Україна

## БРАСЛЕТИ

Браслети носили на зап'ястках, а іноді й на ногах

Однією з їх функцій браслетів була захисна

Браслети мали вигляд спіралі або широкої пластини, що не з'єднувалась на кінцях

Найвишуканіші браслети виготовлялися із тонких пластин і прикрашалися візерунками в техніці зерні, скані та емаллями



Платівки-аплікації з жіночого взуття у вигляді квіток арації, IV ст. до н. е., Мелітопольський курган, Запорізька область, Україна, Зібрання Скарбниці НМІУ



## ОБРАЗОТВОРЧЕ МИСТЕЦТВО СКІФІВ

## СВІТОГЛЯД ЛЕГЕНДИ ПРО ПОХОДЖЕННЯ СКІФІВ



ПАПАЙ  
Зевс



ТАБІТІ  
Гестія



АПІ  
Гея

### СВІТОГЛЯД СКІФІВ

Пантеон скіфів складала сім верховних божеств

Головна тріада богів:  
Табіті, Папай, Апі

Нікому з богів, окрім Арея, скіфи не споруджували храми

Геродот ототожнював імена скіфських богів з грецькими



ГОЙТОСІР  
Аполлон



АРГІМПАСА  
Афродіта Уранія



—  
Арей / Арес



ТАГІМАСАД  
Посейдон

### БОГИНЯ АПІ

Апі могла мати і військове значення

Часто її зображенням оздоблювали кінські налобники, захисне спорядження, інші статусні речі

Нижні кінцівки Апі були у вигляді змії або рослинних паростків



Золота кінна налобна пластина з фігурою змієної богині, IV ст. до н. е., курган Велика Цимбалка, Запорізька обл., Україна



Золота пластина-аплікація із зображенням скіфської богині Апі, IV ст. до н. е., Скарбниця Національного музею історії України



Бронзове навершя, IV ст. до н. е., місцевість Лиса гора біля с. Новопавлівка (сучасний Нікополь), Дніпропетровська обл., Україна, Скарбниця Національного музею історії України

### БОГ ВІЙНИ

Арей / Арес – бог війни та перемоги, скіфське ім'я якого було заборонено для чужинців, тому ми його не знаємо; у іранців він звався Веретрагна

Лише йому зводили гігантські вітарі з деревини й хмизу, у верхів'я яких встромляли меч – символ могутнього бога

Йому робили жертвопринесення, щоб здобути перемогу

Скіфи вважали, що цей бог міг перетворюватися на таку сильну земну істоту, як дикий вепр



Меч із золотим оздобленням руків'я та піхов, IV ст. до н. е., Білозерський курган, Запорізька обл., Скарбниця НМІУ, Київ



Золота пластина, що оздоблює боковий виступ піхов меча, VI ст. до н. е., курган поблизу с. Олександрівка, Дніпропетровська обл. Скарбниця НМІУ, Київ



### ЛЕГЕНДА ПРО ПОХОДЖЕННЯ СКИФІВ ЗА ГЕРОДОТОМ



Зображення епізодів грецької легенди про походження скифів, IV ст. до н. е. Електровий кубок (електрум – сплав золота та срібла) з кургану Куль-Оба, м. Керч, Крим, Україна

### ЛЕГЕНДА ПРО ПОХОДЖЕННЯ СКИФІВ ВІД ГЕРАКЛА



Фрагменти кубка із зображенням сюжету про походження царських скифів згідно з еллінською версією, IV ст. до н. е., срібло, позолота. Курган № 3, Вороніж

Герой давньогрецьких міфів Геракл заблукав узимку в землях Скіфії і заснув, закутавшись у лев'ячу шкіру

Під час цього сну за волею богів зникли коні Геріона, яких він переганяв

Коней Геракл знайшов у змієнової діви в печері, священної для кожного скифа країни Гілея – «Лісиста країна» (Дніпровські плавні)

Від їх союзу народилися три сини, яким Геракл, щоб визначити гідного володаря для Скіфії, заповів пройти випробування: натягнути тятіву на лук і підперезатися бойовим поясом, на якому було припасовано золоту чашу

Тільки молодший із братів Скіф впорався із завданням і став першим скифським царем



### СКИФСЬКА ЛЕГЕНДА ПРО ПОХОДЖЕННЯ СКИФІВ ВІД ТАРГІТАЯ

Своїм прабатьком скифи вважали Таргітая – першу людину, народжену в їх землі від союзу бога неба Папая і Змієнової Диви – доньки річки Борисфен (Дніпро)

Таргітай став батьком трьох синів: Ліпоксая, Арпоксая і Колоксая

З іранської мови їх імена могли мати переклад «Гора-цар», «Вода-цар», «Сонце-цар» і означати володарів трьох основних стихій: землі (підземного царства), води та неба



Зображення скифського вождя. Срібна з позолотою чаша, IV ст. до н. е., курган Гайманова Могила, Запоріжжя, Україна

Якось із неба на землю впали золоті дари: чаша, сокира, плуг і ярмо

Коли двоє старших братів підходили до дарів, ті починали горіти

Полум'я згасло тільки при наближенні до магічних дарів молодшого брата

Це розцінили як знамення богів, і старші брати всю владу передали Колоксаю

Країну поділили на три частини і в найбільшій з них залишили священне для скифів золото

### СИМВОЛИ СВЯЩЕННИХ ДАРІВ

Для скифів плуг, ярмо, сокира, чаша були священними предметами

У стародавніх народів вони символізували соціальний поділ: землероби, воїни, жерці

Золотий плуг – символ землеробів, золоте ярмо – символ скотарів. Їхнім прабатьком вважався Арпоксай

Золота священна чаша – символ жерців та мудреців. Їхнім прабатьком вважався Ліпоксай

Скифи завжди носили чашу з собою на поясі. Чаша та сокира уособлювали воїнство та братерство



Зображення скифського вождя. Срібна з позолотою чаша, IV ст. до н. е., курган Гайманова Могила, Запоріжжя, Україна

## ГОРОДИЩА СКІФСЬКОГО ЧАСУ

Осіле населення лісостепових племен мешкало в **городищах** – великих **укріплених поселеннях**, обнесених величезними земляними валами та ровами

На території сучасної України знаходилась велика кількість таких городищ

Осілі племена мали багатий **різновид господарства**: землеробство, бджолярство, ремісництво, зброярство, виготовлення керамічного посуду, ткацтво, плетіння тощо

Неймовірного розвитку набула **металургія**

Про статус городища свідчив його розмір

Антична чорнолакова солонка, золоте намисто. Історико-культурний заповідник «Більськ»



Фрагменти Більського городища

## БІЛЬСЬКЕ ГОРОДИЩЕ

За скіфських часів – значний політичний, торговельно-економічний та культурний центр у басейні р. Ворскли в Дніпровському лісостеповому Лівобережжі

Дослідники вважають, що це мало бути описане Геродотом величезне місто Гелон

Площа городища сягала **близько 5 тис. га**, довжина захисних рукотворних валів **близько 37 км**

Городище вело активну торгівлю з містами-полісами Північного Причорномор'я. Були розвинуті ремесла



Межі розташування та вали Більського городища, Полтавська обл.



## ОБРАЗОТВОРЧЕ МИСТЕЦТВО СКІФІВ

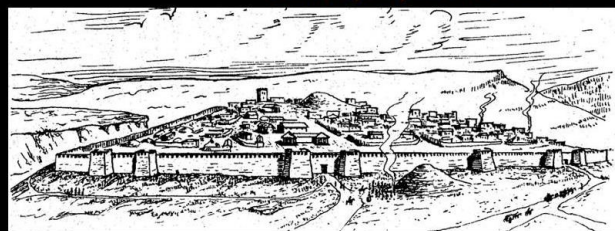
## ГОРОДИЩА СКІФСЬКОГО ЧАСУ



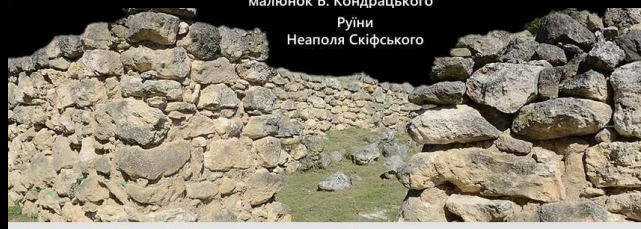
Монета царя Атея

## НЕАПОЛЬ СКІФСЬКИЙ – НОВЕ МІСТО

У III ст. до н. е., коли на території Нижнього Подніпров'я та Степового Криму почала своє існування держава Мала Скіфія, поблизу сучасного Сімферополя виникло нове місто-фортеця, осередок торгівлі й ремісництва, Неаполь Скіфський (Неаполіс), що як столиця проіснував шість століть



Неаполь Скіфський. Реконструкція згідно з матеріалами Т. Висотської, малюнок Б. Кондрацького  
Руїни Неаполя Скіфського



## НЕАПОЛЬ СКІФСЬКИЙ



## КАПУЛІВСЬКЕ ТА КАМ'ЯНСЬКЕ ГОРОДИЩА

По різних берегах Нижнього Дніпра, поблизу сучасного Нікополя Запорізької обл., знаходилося скупчення скіфських курганів, могильників та селищ

Тут у скіфські часи в «країні квітів та звірів» знаходилися **Капулівське та Кам'янське городища** – найбільші у Східноєвропейському степу, головне ядро скіфської держави

Завдяки ним здійснювався **контроль запланих пасовиськ та переправи через Дніпро на перетині водного та сухопутного шляхів з античних міст до лісостепу**

**Капулівське городище майже не досліджено, але вважається, що його територія сягала мінімум 1 100 га**

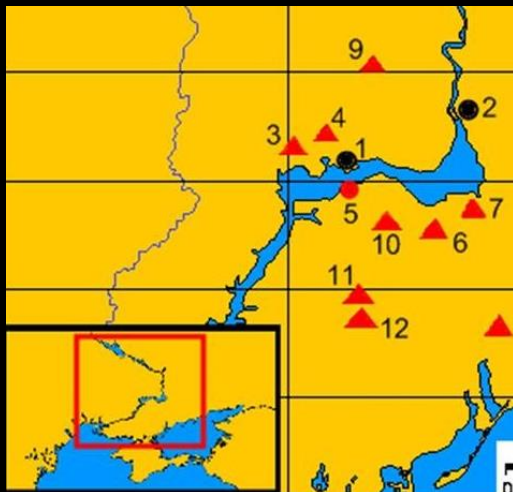


У V – IV ст. до н. е., у часи правління царя Атея, Скіфія досягла рівня держави

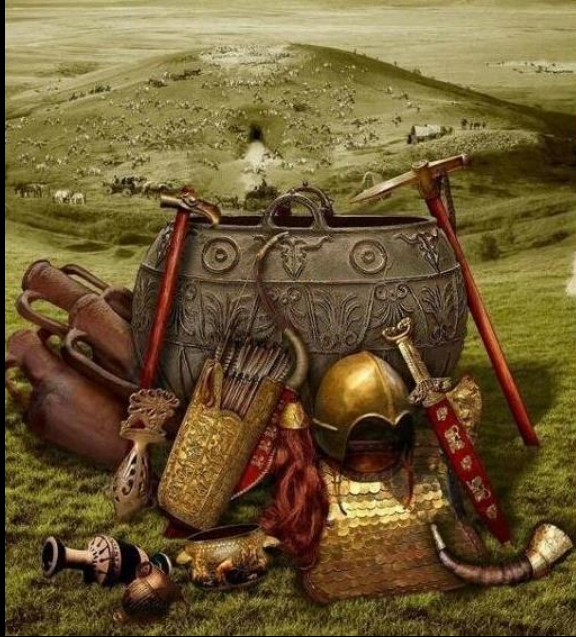
## КАМ'ЯНСЬКЕ ГОРОДИЩЕ Й ЦАРСЬКІ КУРГАНИ НА НИЖНЬОМУ ДНІПРІ

- 1 – сучасне місто Нікополь
- 2 – сучасне місто Запоріжжя
- 3 – курган Товста Могила
- 4 – курган Чортомлик
- 5 – Кам'янське укріплення
- 6 – курган Солоха
- 7 – курган Гайманова Могила
- 8 – Мелітопольський курган
- 9 – Олександропольський курган
- 10 – курганний могильник Велика Цимбалка
- 11 – курганний могильник Козел
- 12 – курганний могильник Огуз

Курганний могильник – місце декількох поховань



Кам'янське городище мало загальну площу **12 кв. км**. Його захищали два ряди земляних валів і ровів й урвища над річками Дніпро та Конка  
У городищі знайдені майстерні з глинобитними горнами, тиглями для плавки міді та залишками мідного литва. Це мав бути торговельний і ремісничий центр з поселенням металургів і ковалів



## ОБРАЗОТВОРЧЕ МИСТЕЦТВО СКІФІВ

### КУРГАННІ ПОХОВАННЯ СКІФІВ



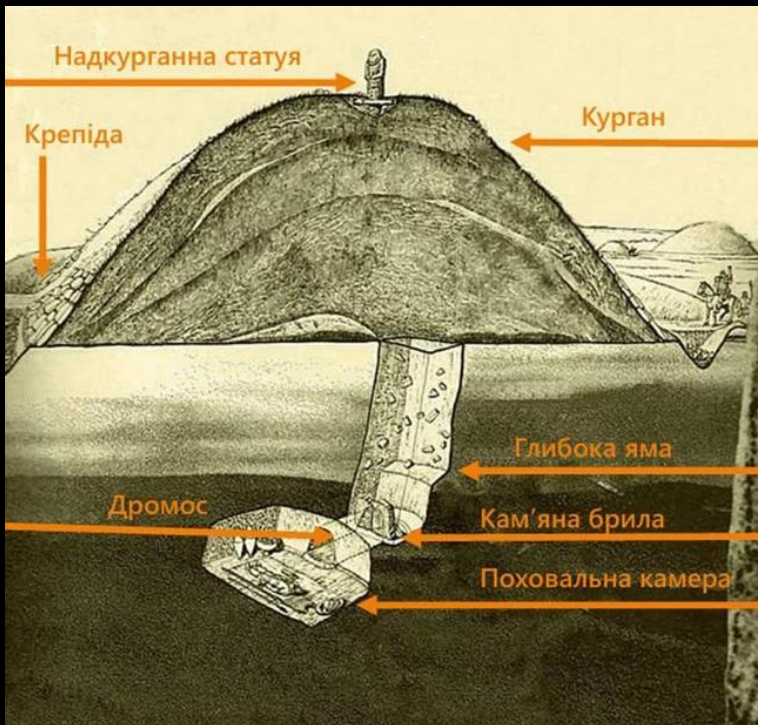
Схема перехрестя біля кургану Огуз,  
Лівобережний степ, Україна

Огуз у перекладі «Бик», але одне з його значень у тюркській мові – «перехрестя»

Зосереджувались кургани на пануючих висотах місцевості, вододілах, вздовж торговельних шляхів, неподалік від переправ

Кургани Огуз і Чортомлик історики вважають похованнями скіфських царів

Чотири найбільших кургани Козел, Солоха, Чортомлик, Александрополь розташовувались з курганом Огуз на лінії понад 100 км відстані, а обабіч від нього – Мелітопольський і Братолюбівський кургани



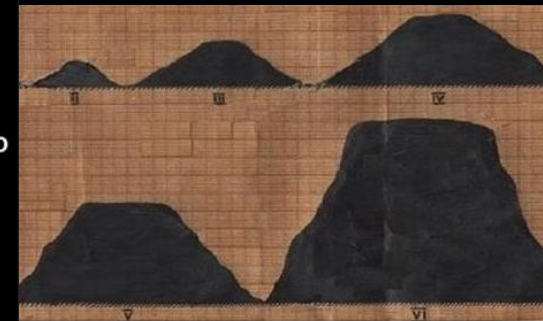
Курганне поховання. Схема в розрізі

### КОНСТРУКЦІЯ КУРГАННОГО ПОХОВАННЯ

Курган – напівсферична або конічна форма споруди над похованням, іноді з кам'яними конструкціями

Крепіда – опорна кам'яна обкладка навколо основи насипу кургану

Дромос – коридор, що веде до поховальної камери гробниці



Класифікація скіфських курганів IV ст. до н. е., малюнок Торопа С. О.



Курган Лита Могила, VII ст. до н. е.

### КЛАСИФІКАЦІЯ СКІФСЬКИХ КУРГАНІВ

Розмір кургану відображав соціальний статус померлого

Збільшення кубометрів ґрунту, висоти й діаметру кургану, відбувалось відповідно до знатності та багатства похованого:

до 1 м – бідні скіфи-общинники

1,5 – 3 м – знатні скіфи

3 – 5 м – родові старійшини

5 – 7,5 м – номархи (правителі областей)

7,5 – 11 м – вища скіфська аристократія

до 20 м – скіфські царі



Курган Чортотмлик, IV ст. до н. е.

### КУРГАН ЧОРТОМЛИК

**Визначний скіфський курган** IV ст. до н. е., насипаний за 22 км на північний захід від сучасного міста Нікополь

**Велетенські розміри кургану:** висота 20 м, діаметр 350 м (або згідно інших даних 110 – 120 м), об'єм насипу близько 82 тисяч кубічних метрів – свідчать про **поховання царя**

**Структура кургану специфічна:** конусоподібна форма з пласкою вершиною діаметром приблизно 15 м

На висоті близько 10,5 м курган розділяла на два яруси тераса  
Рову навколо кургану не було



Кам'яна крепіда кургану Чортотмлик: довжина 40 м, висота 2.5 м



Профіль південно-східного сектору кургану Чортотмлик, фото Р. Ролле, 1981 р.

Курган Чортотмлик оточували величезна **кам'яна крепіда** з необроблених, покладених горизонтально плит, та високий кам'яний насип

Всередині кургану містилася складна монументальна конструкція з дерев'яних брусів, каміння й плиток дерну

Знайдено **дві гробниці**

До однієї з них відносились три могили з похованням 12 коней

Довжина дромосу 33 м – доказ поховання **скіфського царя**



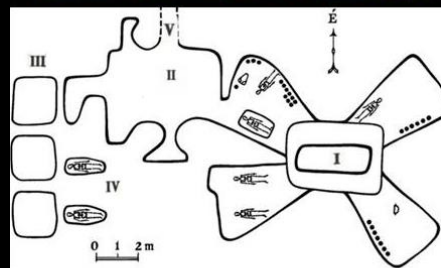
Курган Чортотмлик, малюнок XIX ст.



Найцінніша знахідка в кургані Чортотмлик – ритуальна **срібна ваза-амфора** IV ст. до н. е. із зображенням скіфів, що приборкують диких коней  
У чоловічому похованні було знайдено **золоту оббивку горита** зі сценами з життя героя грецьких міфів Ахілла, зображенням боротьби звірів та рослинними мотивами

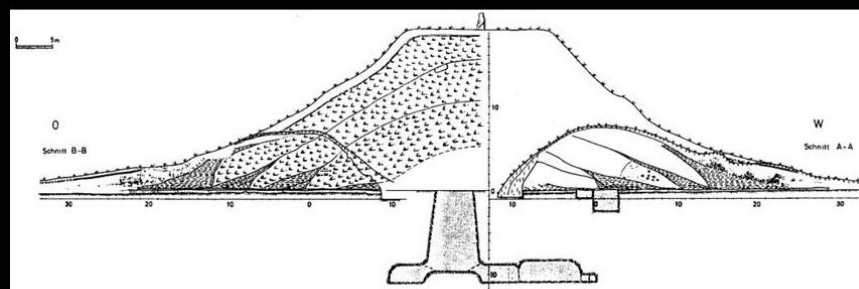


### СХЕМА РОЗМІЩЕННЯ ПОХОВАЛЬНИХ СПОРУД КУРГАНУ ЧОРТОМЛИК



По кутах центральної гробниці у **п'ятьох великих підземних камерах** знаходились поховання залежних осіб

- I – центральна гробниця
- II – бокова гробниця
- III – три кінські могили
- IV – поховання конюхів
- V – грабіжницький лаз



Схематичний розріз кургану Чортотмлик



Схема поховальної споруди скіфського кургану. Скарбниці НМІУ

## НАДКУРГАННА КАМ'ЯНА СКУЛЬПТУРА

Розквіт кам'яної скульптури скіфів припадає на VI – IV ст. до н. е.

Монументальні кам'яні степові стели, які скіфи встановлювали на вершинах курганів і присвячували першопредку або божеству, отримали назву «Скіфські баби»

З санскриту слово «баба» має значення «батько», «предок», «старійшина», «дід», «душа»

Більшість кам'яних статуй знайдено в курганах та поряд з ними, тому їх пов'язують із поховальним культом



## ОБРАЗОТВОРЧЕ МИСТЕЦТВО СКІФІВ

## СКІФСЬКА НАДКУРГАННА КАМ'ЯНА СКУЛЬПТУРА

## ТИПИ СКІФСЬКИХ СТАТУЙ



Скіфські кам'яні статуї

Типи ранньої скіфської скульптури VII – IV ст. до н. е.:

- овальний стовп із округленою верхівкою, голова виділяється візуально по нижньому краю обличчя завдяки зображенню гривни
- голова виділена на стовпі гривнею; відсутня шия, підборіддя опущено на груди, підтягнуті до рівня рота плечі
- стовп має чотирикутну або овальну основу, шия відокремлює голову від тулуба, підборіддя вище рівня плечей

Типи скіфської скульптури V – IV ст. до н. е.:

- кругла скульптура, форми фігури виділені
- на стелі зроблено барельєфне зображення людини з виділеними частинами тіла

Найбільш рідкісний тип скіфської статуї:

- зображення частин чоловічого тіла висікалося на плоскій плиті будь-якої форми

Надкурганні статуї встановлювали над похованнями визначних скіфів – вождів-родоначальників, воїнів

Вони могли символізувати душу померлого, культ предка, його ознаку на землі. За них, як і за могили предків, скіфи були ладні битися на смерть

## «СКІФСЬКІ БАБИ»

Кам'яні стели могли встановлювати по периметру скіфських земель як «охоронців» території, позначання відомих шляхів

Статуї ставили обличчям на схід – для зустрічі сонця, яке в давнину вважалось найвищим божеством. Нижня частина статуї вкопувалась

Мандрівники мастили жиром губи ідолів-охоронців як жертву для вдалої подорожі

«Скіфські баби» являли символ єдності світобудови, вертикальну вісь Всесвіту

Фігура й обличчя зображувались умовно, ретельніше зображувалось озброєння та військові обладунки



Гранітна статуя скіфа-воїна, VI – V ст. до н. е., курган у с. Медерове, Кіровоградський район, Центральноукраїнський обласний краєзнавчий музей, м. Кропивницький, Україна



«Скіфська баба», V ст. до н. е., с. Тернівка (нині територія Миколаєва) Миколаївський обласний краєзнавчий музей

Ознаки скіфських кам'яних статуй V – IV ст. до н. е.:

Кам'яна статуя зображує образ могутнього воїна, у якого виразно виділені голова, плечі, спина з лопатками

Очі стають круглої форми, ніс у вигляді петельки, рот прямий, вуса часто доповнюються бородою

Зменшується товщина рук, пальці розчепірені

Ритон стає обов'язковим атрибутом, він зображується у правій руці, зігнутий під гострим кутом

Спереду, а не на боці, розташовується меч (підвішений справа наліво), до нього опущена ліва рука

На лівому боці зображується горит, поверх якого іноді підвішена чаша

Гривна і пояс залишаються обов'язковими, але змінюються їх форми



**БАРАНОПТАХ** – найзагадковіша фантастична істота

Зустрічалась тільки у скіфів, згідно з їхніми віруваннями, могла бути символом майбутньої перемоги та божої благодаті

Бараноптаха зображували у вигляді барана з головою та дзьобом птаха або у вигляді птаха з рогами барана

Зазвичай цей образ втілювався у псаліях

**Псалій** – елемент кінської зброї у вигляді вертикального стрижня. Його кріпили перпендикулярно до кінців вудил

У псаліях верхню частину виготовляли у вигляді голови тварини, а нижню у вигляді копита, що сприяло створенню цілісного образу

Псалій із зображенням бараноптаха, VII ст. до н. е., Курган поблизу с. Оксютинці, Сумська обл., НМІУ



**СКІФСЬКИЙ «ЗВІРИНИЙ СТИЛЬ»**

Масивна золота пластина (вага 266 г) у вигляді стилізованої фігури священного оленя з підігнутими ногами прикрашала центр шкіряного щита. Вона демонструвала статус власника, його силу та слугувала оберегом

Крайній завиток рогів оленя має вигляд баранячої голови, а замість хвоста зображена голова птаха



У «звіриному стилі» створювалися нашивні пластини, окуття чаш, прикраси горитів та щитів, деталі кінської зброї тощо

Серед символів, за допомогою яких зображували тварин, найчастішим було коло

Колом позначалось око, ніс, вухо, лапи, хвіст; його втілювали у внутрішні форми

Тварину розташовували в профіль так, щоб було видно тільки дві ноги

Бронзова бляшка-пронизка кінської вузди у вигляді згорнутого хижака, V ст. до н. е. Курган біля с. Вовківці, Національний музей історії України

Поширеним було і зображення характерної для тварини (впізнаваної) частини тіла, за якою вона вгадувалася: голова, роги, вушко, ікла, копито, лапка, кіготь

Копита візуалізували коня або лося, роги – оленя, око та дзьоб – хижого птаха, паща або ікла – хижака



Бронзова пронизка кінської вузди у вигляді дзьоба хижого птаха, НМІУ

Характерним для зображень скіфського мистецтва раннього часу (VII – VI ст. до н. е.) був мотив перетворення – коли водночас зображувалось декілька істот

Фігурки зайців могли формувати роги міфічної істоти бараноптаха, а в основі цих рогів знаходилась голова котячого хижака



Золота пластина щита у формі оленя, IV ст. до н. е. Курган Куль-Оба, поблизу м. Керч, Крим, Україна



Золота бляшка у вигляді орлиної голови із загнутим дзьобом, V – VI ст. до н. е., курган Вітова Могила, Полтавська обл.



Сокира-скіпетр, прикрашена голівкою барана, НМІУ



Бронзове навершя з головою бараноптаха, VI ст. до н. е. Курган поблизу с. Великі Будки, Сумська обл. Україна



### БРОНЗОВІ НАВЕРШЯ

**Навершя** – декоративний елемент, прикраса, закріплена на верхівці виробу

У скіфів вони відомі з другої половини VII ст. до н. е. і пов'язані з різними церемоніями

Навершнями могли оздоблювати кути воза з померлим, ритуальні предмети, символи влади

**Навершя обов'язково мали ляскавки**, які під час руху видавали дзвін, що «відлякував» злих духів

Згідно з однією з версій, навершя могли бути музичними інструментами жерців

Грушоподібне навершя, IV ст. до н. е.  
Курган Чмирева Могила, Запорізька обл.,  
Запорізький обласний краєзнавчий музей, Запоріжжя,  
Україна



### ХУДОЖНІ ВИРОБИ СКІФІВ З МЕТАЛУ

### ГРИВНА З КУРГАНУ КУЛЬ-ОБА



Курган Куль-Оба, IV ст. до н. е.,  
поблизу м. Керч, Крим

**Шийна гривна**, виготовлена у греко-скіфському стилі, діаметр 25,8 см

Кручений золотий дріт, обабіч прикрашений напівфігурами **вершників, пальметами і квітами лотосу** з емалевими вставками



### ЗОЛОТИЙ ГРЕБІНЬ

Золотий гребінь є видатною знахідкою **кургану Солоха**

Це приклад **грецького золотарства на замовлення аристократії скіфів**

Вага гребня 294 г, висота 12,3 см, ширина 10,2 см

Довжина чотиригранних зубців гребня 6,5 см; два крайні зубці були зрізані ще в давнину – залишилось 19

Над зубцями гребня знаходиться **фриз із зображенням п'яти лежачих левів**

Леви крайніх пар повернуті один до одного

Золотий гребінь, V – IV ст. до н. е.,  
курган Солоха, поблизу с. Велика  
Знам'янка, Запорізька обл., Україна

### СРІБНА ЗОЛОЧЕНА ЧАША З КУРГАНУ ГАЙМАНОВА МОГИЛА



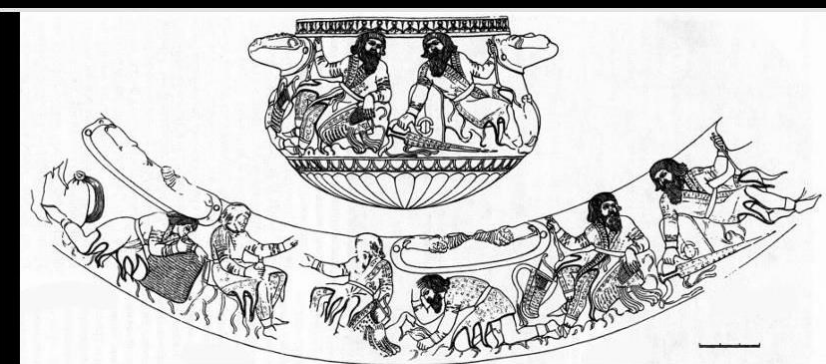
Срібна золочена чаша із зображенням скіфів, IV ст. до н. е.

Чашу знайшли у схованці північної гробниці **Гайманової могили**

Чаша має напівсферичну форму, висота 97 мм, діаметр 105 мм, виготовлена зі срібла, із застосуванням **технік золочення, кування, виколотки, карбування**

Вона має **дві горизонтальні ручки** з наскрізними отворами, що кріпляться срібними закульопками до її корпусу, для підвішування чаші до поясу

Верхня частина ручок прикрашена рельєфами повернутих врізнобіч двох **баранячих голівок**, вкритих тонким шаром золота



Промальовка зображень на гаймановій чаші

На основній частині корпусу чаші – фризі завширшки 7 см, у техніці високого рельєфу – представлені **композиції з шести фігур скіфів-воїнів** у складних ракурсах, з чіткими ритмами рухів

Парні сцени є головними, а поодинокі постаті під ручками чаші виконують допоміжну роль у сюжеті

**Темами сюжетів** вбачають декілька варіантів: легенда про першого скіфського царя, релігійні обряди, укладення договору між племенами



## ЗОЛОТА СКІФСЬКА ПЕКТОРАЛЬ IV ст. до н. е.

Унікальний витвір  
мистецтва другої  
половини IV ст. до н. е.

Символ спадщини  
України світового  
значення, визнаний  
**ЮНЕСКО** одним  
з найвизначніших  
археологічних відкриттів  
XX ст.

**Пектораль** (з лат. *pectus*  
«груди») – нагрудна  
прикраса, атрибут  
могутності знатного  
вождя



Археолог Борис Мозолевський  
зі скіфською пектораллю, фото

## ВІДКРИТТЯ ПЕКТОРАЛІ

Золоту скіфську пектораль  
у кургані Товста Могила, що  
на Дніпропетровщині,  
український археолог Борис  
Мозолевський знайшов  
у день літнього  
сонцестояння – 21 червня  
1971 року о 14 годині 30  
хвилин

*«Я побачив, як зблиснуло  
золото, і якимсь невідомим  
відчуттям збагнув, що це  
саме те: річ була велика  
і явно лежала на своєму  
первісному місці, не зрушена  
грабіжниками. На хвилю  
я заціпенів...»*

Борис Мозолевський



Золота скіфська пектораль, IV ст. до н. е.  
Скарбниця Національного музею  
історії України

## ПРИЗНАЧЕННЯ І СИМВОЛІКА ПЕКТОРАЛІ

Пектораль була не лише парадною  
прикрасою із зображенням сцен  
побуту та тваринного світу

Це сакральна ритуальна річ, яка  
відображала вірування та уявлення  
про світобудову

За різними версіями пектораль  
символізує модель Всесвіту, давній  
скіфський календар, сонячний  
годинник, карту володінь та скарбів  
скіфів

Практичне призначення пекторалі –  
захист від поранення грудини, горла,  
плечей

Відремонтвані пошкодження  
прикраси доводять, що нею  
користувалися за життя



Дромос Центральної гробниці кургану  
Товста Могила, IV ст. до н. е., Дніпропетровщина

## СКІФСЬКА ЗОЛОТА ПЕКТОРАЛЬ

Пектораль була знайдена  
в дромосі, пограбованій  
у давнину Центральної  
(чоловічої) гробниці  
з північного заходу кургану

Мабуть через обвал ґрунту  
грабіжники не помітили  
справжній скарб лише за  
10 см від місця свого  
злочину

Разом з пектораллю  
у дромосі знаходились  
важливі статусні коштовні  
речі: меч у золотих піхвах,  
оздоба нагая – золота  
стрічка, яка 11-тьма витками  
окручувала держак

Верхній ярус закінчується з одного боку зображенням качки, з іншого – збірним образом хижого птаха. Коло замикається і відновлюється – життя переходить до ярусу смерті

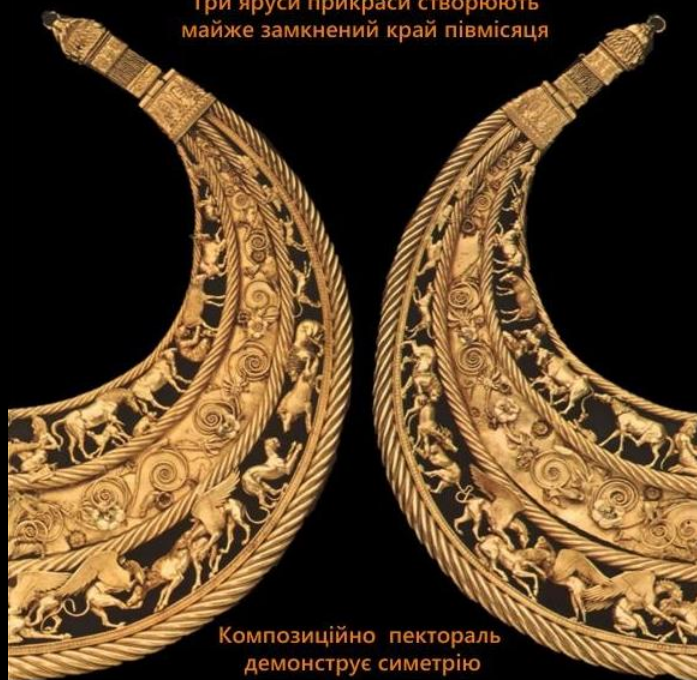


Складну низку зображень кочового скіфського світу пекторалі пов'язують з настанням Нового року – весняним рівноденням

Навесні, згідно зі скіфськими уявленнями, оновлювалась природа. Сильні молоді тварини народжувались замість старих і хворих, які підлягали винищенню

## ОБРАЗИ І СТИЛЬ ЗОБРАЖЕННЯ

Три яруси прикраси створюють майже замкнений край півмісяця



Композиційно пектораль демонструє симетрію

Пластичність і динаміка композиції пекторалі досягається реалістичністю відтворення рухів і пропорцій людей та тварин

Від центру до боків зменшується розмір фігурок нижнього й верхнього ярусів – від 60 мм коней до 5 мм пташок

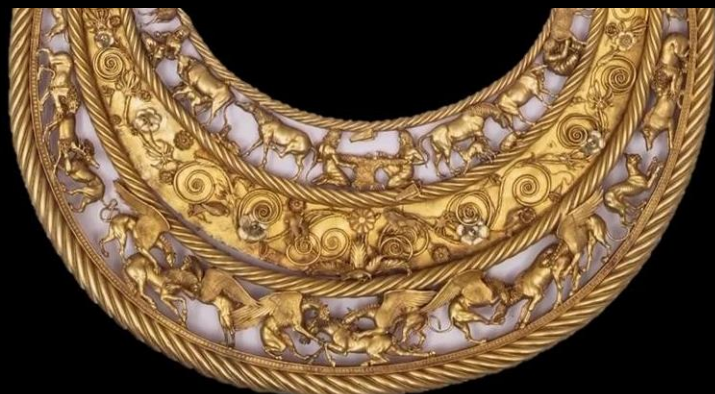
Складний рослинний орнамент середнього ярусу закріплений на цільній пластині



Квіти – символ нового народження  
Спіраль – символ безсмертя й вічного руху життя

Фрагменти центрального ярусу золотий скіфської пекторалі

Пташок можна розглядати як охоронців Світового дерева, або як відображення чотирьох сторін світу з віссю в центрі  
Майстерно відтворено пташку, яка чистить пір'ячко, смакує нектар, відпочиває в тіні листячка

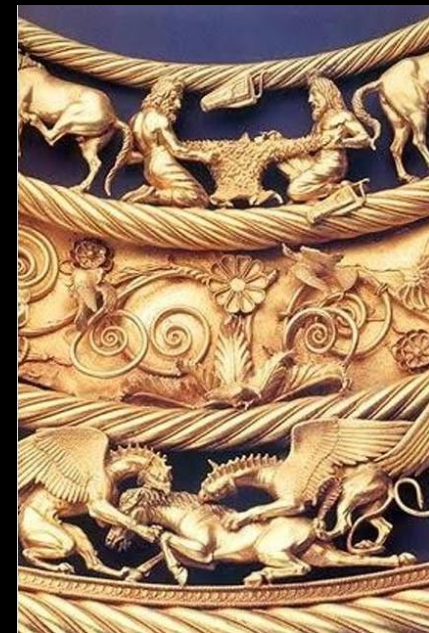


Наповнення кожного ярусу відрізняється особливим змістом: нижній – сцени боротьби різних тварин; середній – краса рослинного світу; верхній – фрагменти зі звичайного життя, народження та розмноження  
Кожен рівень – особлива сфера Всесвіту, а кожна істота – персонаж скіфської міфології. Це символічний образ зображених у пекторалі сюжетів

Кінь – найкращий друг скіфа, зображений тут від народження до смерті



Свого часу квіти вкривала емаль блакитного кольору – золота пектораль сяjala жовто-блакитним забарвленням



## КОМПОЗИЦІЯ І СИМВОЛІКА ПЕКТОРАЛІ

Кожен з трьох ярусів має композиційну та символічну центральну сцену, від якої починається тлумачення пекторалі

Вертикаль знизу догори розкриває будову та існування світу згідно зі скіфськими уявленнями

У нижньому ярусі сцена шматування грифонами коня символізує жертвопринесення

Центром середнього ярусу є квітковий куш з пташками та спіралями – Світове дерево, пов'язане з родючістю та вічним життям

Один із символів центральної сцени верхнього ряду – відродження життя



Центральний фрагмент нижнього ярусу золоті скіфської пекторалі

Центральна сцена є зображенням домінування смерті – життя коня скінчено: в очах застиг біль, висунуто язик, жертвовно випростані ноги  
Реалістично жахливі міфічні монстри грифони – мешканці нижнього



Бокові сцени шматування грифонами коней, немов показують послідовний розвиток сюжету

Кінь ліворуч вже припав на ноги, але ще є мить надії щодо спасіння

Кінь, що праворуч, у боротьбі за життя вгризається в м'язи лапи грифона



Бокові сцени нападу грифонів на коней



Домінуючим сюжетом пекторалі є центральна сцена верхнього ярусу з двома скіфами, що розтягують руно (овече хутро) – смисловий центр, навколо якого обертаються всі кола буття



## ТЕХНОЛОГІЯ ВИГОТОВЛЕННЯ ПЕКТОРАЛІ

Для виготовлення пекторалі використовувались різні технології: окреме лиття кожної фігурки за восковою моделлю з подальшим спаюванням цієї моделі, а також гравірування, карбування, інкрустація кольоровими емаллями

Усі деталі з'єднувались згідно з композиційним задумом та кріпились до основи композиції з витих джгутів

Вага пекторалі полегшувалась завдяки плавному заглибленню у фігурках людей і тварин зі зворотного боку

Фрагменти зворотного боку пекторалі

\*БЕСІДА



*Уявіть себе давніми скіфами*

*Замружте очі, спробуйте уявити краєвиди і звуки скіфського степу: чуєте – вітер колише трави, немов шелоче, комахи дзижчать над квітами...*

*Уявіть, що на світанку ви лежите в степу на траві: край неба на горизонті жовтіє, мов золото – з-за обрїю сходить сонце, прокидається природа – коники вистрибують з трави, подібно сонцю...*

*Цим степом колись ходили давні скіфи-скотарі, шукаючи кращих пасовиськ для своїх тварин, а згодом почали вести осілий спосіб життя*



Достовірність образів створювалась завдяки плавкості та збереженню технологічних властивостей золота найвищої проби

Дрібні деталі рис тварин відтворювали різними прийомами: для цупкої щетини кабана застосовували карбування, для плямистого хутра леопарда – нанесення округлих контурів заглибленими крапками тощо





